

## RESUM NO TÈCNIC DEL PROJECTE

**AMPLIACIÓ D'UN ESCORXADOR DE BOVÍ I OVÍ-CABRUM, AMB SALA D'ESPECEJAMENT I MAGATZEM FRIGORÍFIC ANNEX, PROPIETAT DE "ROCA 1927, SLU", SITUAT EN EL TM DE BANYOLES, COMARCA DEL PLA DE L'ESTANY (GIRONA).**

**(AJUNTAMENT DE BANYOLES)**

**(OFICINA DE GESTIÓ AMBIENTAL UNIFICADA  
– SERVEIS TERRITORIALS DE GIRONA)**

Girona, Febrer de 2022

**B**ERENGUER **E**NGINYERS  
ENGINYERIA AGROINDUSTRIAL  
C/ Narcís Blanch, N° 41, 1er. A - 17.003 - GIRONA  
Telf.:+34-972.20.71.41 - Fax:+34-972.22.12.61  
E-Mail: [berenguer@berenguer.org](mailto:berenguer@berenguer.org)

## DOCUMENTS DE QUE CONSTA AQUEST RESUM NO TÈCNIC

- MEMÒRIA

- PLÀNOLS

## MEMÒRIA

## ÍNDEX MEMÒRIA

1.-	ANTECEDENTS I OBJECTE DEL PRESENT RESUM NO TÈCNIC.....	2
2.-	DADES GENERALS.....	3
3.-	ACCIDENTS GREUS.....	10
4.-	EMISSIONS RESIDUS I AFECTACIONS.....	10
5.-	PROTECCIÓ CONTRA INCENDIS.....	22
6.-	REQUERIMENTS DE L'ACTIVITAT RESPECTE ALS SERVEIS PÚBLICS.....	23

## MEMÒRIA

### 1.- ANTECEDENTS I OBJECTE DEL PRESENT RESUM NO TÈCNIC.

La societat ROCA 1927, SLU, abans anomenada "ESCORXADOR ROCA, SLU" és titular d'un escorxador de boví i oví, amb sala d'especejament annexa, situat al T.M. de Banyoles, comarca del Pla de l'Estany.

L'establiment disposa de Llicència Ambiental atorgada per l'Ajuntament de Banyoles en data del 20/12/2013 i número de registre 2013.776 per a l'activitat d'escorxador de boví i oví-cabrum amb sala d'especejament annexa, que segons a la Llei 20/2009, del 4 de desembre, quedava classificada com a Annex II, Escorxadors amb una capacitat de producció de canals ( $\leq 50$  i  $> 2$  t/d).

Actualment, l'empresa vol incrementar la seva capacitat productiva gràcies a la seva capacitat d'exportació de carns i obertura de nous mercats. Aquest increment de producció es projecta en 65 t/dia de canals a l'escorxador.

El fet de superar les 50 t/dia de canal suposarà un canvi en el règim de control ambiental, passant-se a considerar l'activitat en règim d'autorització ambiental. El canvi d'annex segons la llei 20/2009 suposa d'ofici una modificació substancial de l'activitat.

Segons la capacitat productiva prevista i d'acord a la Llei 20/2009, del 4 de desembre, de prevenció i control ambiental de les activitats, modificada per la Llei 9/2011, del 29 de desembre, de promoció de l'activitat econòmica, i en funció de la seva potencial incidència ambiental, l'activitat es classificarà segons:

<b>Règim</b>	<b>Autorització Ambiental</b>
<b>Epígraf</b>	7.- INDÚSTRIA ALIMENTÀRIA I DEL TABAC
<b>Classe</b>	7. Escorxadors amb una capacitat de producció de canals (>50 t/dia)
<b>Annex</b>	I

Es redacta la present Memòria descriptiva, amb la finalitat d'explicar la naturalesa i característiques principals de l'activitat.

L'objectiu de la present memòria és acompanyar la sol·licitud d'autorització ambiental.

## 2.- DADES GENERALS.

### 2.1.-Dades de l'empresa

#### 2.1.a)

### 2.1.-Dades de l'empresa

#### 2.1.a)

NIF: B-17.378.233  
Nom fiscal: ROCA 1927, SLU

#### 2.1. b) Adreça completa

Adreça: C/ Dels Molins Drapers, 15  
Municipi: Banyoles  
Codi postal: 17.820  
Telèfons: 972.573.350

#### 2 1.-c) Representat legal

Nom dels representats legals: Francesc Roca Torrent  
NIF: 40290486Y  
Càrrec del representat legal: Gerent

### 2.-2. Dades de la instal·lació o establiment

#### 2.2.a).- Activitat

Descripció: Escorxador de boví i oví-cabrum amb sala d'especejament  
Adreça: C/ Dels Molins Drapers, 15  
Municipi: Banyoles  
Codi postal: 17.820  
Telèfons: 972.573.350  
Fax: --  
Correu electrònic: xroch@rocagrup.com  
Codi C.N A. E: 10.11: Sacrifici de bestiar i conservació de carn

### Classificació de l'activitat segons la Llei 20/2009 PCAA.

Segons la capacitat productiva prevista i d'acord a la Llei 20/2009, del 4 de desembre, de prevenció i control ambiental de les activitats, modificada per la Llei 9/2011, del 29 de desembre, de promoció de l'activitat econòmica, i en funció de la seva potencial incidència ambiental, l'activitat es classificarà segons:

<b>Règim</b>	<b>Autorització Ambiental</b>
<b>Epígraf</b>	7.- INDÚSTRIA ALIMENTÀRIA I DEL TABAC
<b>Classe</b>	7. Escorxadors amb una capacitat de producció de canals (>50 t/dia)
<b>Annex</b>	I

S'acompanya a la sol·licitud amb el document ambiental, en compliment de la Llei de l'Estat 21/2013.

El grup en el qual s'inclou és

Grup	Capacitat Productiva	Ut.	Descripció	Avaluació Ambiental
2.f	69,76	t/dia	Instal·lacions per al sacrifici, l'especejament o l'esquarterament d'animals amb una capacitat de producció de canals superior a 50 t per dia.	Avaluació Ambiental Simplificada

### 2.3.- Característiques de l'activitat

Activitat	Escorxador de boví i oví-cabrum amb sala d'especejament
Nombre de treballadors aproximat:	73
Superfície edificada aproximada:	4.906,46 m <sup>2</sup>
Potència instal·lada aproximada:	670 kW.

### 2.4.- Descripció de l'activitat

#### Dimensió:

La superfície que ocuparà les instal·lacions de l'activitat després de l'ampliació correspon a:

Superfície després de l'ampliació	m <sup>2</sup>
Planta baixa	3.450,04
Planta Altell	1.061,43
Planta pis 1er	203,33
Planta pis 2on	191,66
<b>TOTAL SUPERFÍCIE</b>	<b>4.906,46</b>

**Matèries primeres i produccions:**

La matèria primera que s'utilitzarà a l'establiment serà el bestiar boví i oví-cabrum a l'escorxador, i les canals d'aquets a la sala d'especejament.

Les quantitats amb les que es treballarà són les següents:

Escorxador

Amb els present projecte s'incrementa el nombre de caps de boví i oví-cabrum sacrificats, estimant-se en:

Espècie-classe	Caps (Unitats/dia)	Quantitat Pes Viu (t/dia)	Caps (Unitats/Any)	Quantitat Pes Viu (t/any)
Caps de boví	250	115,00	62.250	28.635,00
Caps d' oví	471	11,78	117.329	2.932,65
Caps de cabrum	25	0,62	6.175	154,35
<b>TOTAL</b>	<b>746</b>	<b>127,40</b>	<b>185.754</b>	<b>31.722,00</b>

Es preveu que un cop sacrificat l'animal la quantitat obtinguda de les canals serà la següent:

Espècie-classe	Quantitat Canal (t/dia)	Quantitat anual (t/any)	Tipus d'emmagatzematge
Bestiar boví	62,79	15.634,0	Frigorífic
Bestiar oví	6,63	1.650,3	Frigorífic
Bestiar cabrum	0,35	86,9	Frigorífic
<b>TOTAL</b>	<b>69,76</b>	<b>17.371,14</b>	

\*L'empresa també comprarà puntualment carns ja especejades de boví i oví en petites quantitats, es preveu que aquestes quantitats siguin de 210 t/any.

Matèries auxiliars

Les principals matèries auxiliars que s'utilitzaran a l'establiment seran:

Matèries auxiliars	Consum anual	Ut.
Bossa plàstic	1.355.311,4	UNIT
Caixes Cartró	419.575,2	UNIT
Esprai Marcar	77,5	UNIT
Etiqueta	6.537.871,3	UNIT
Fundes	20.050,2	KG
Navet	842.177,1	UNIT
Palet Fusta	810,2	UNIT
Palet Plàstic	11.306,9	UNIT
Paper protector	203.129,5	UNIT
Precinte	42.108,1	UNIT
Separador Plàstic	168,4	UNIT
Tapon	40.423,8	UNIT



Memòria

Els productes que s'esperen obtenir en un any, per grups de productes i sense entrar en detall de qualitats i varietats s'estimen en:

Producte	Quantitat (t/dia)	Quantitat anual (t/any)	Tipus d'emmagatzematge
Carn de bestiar boví en canal i quaters	4,72	1.174,47	Frigorífic
Carn de bestiar boví especejada	50,50	12.575,04	Frigorífic
Carn de bestiar oví refrigerada	6,50	1.618,94	Frigorífic
Carn de bestiar cabrum refrigerada	0,11	27,44	Frigorífic
Despulles comestibles de boví i oví	3,17	789,12	Frigorífic
<b>TOTA</b>	<b>65,00</b>	<b>16.185,00</b>	

**Personal:**

Qualificació Laboral	Persones	Ocupació
Direcció	1	249
Administratius	12	249
Operaris	60	249
<b>TOTAL</b>	<b>73</b>	

**Procés industrial**

Bàsicament el procés productiu estarà format per:

Escorxador:

El bestiar arriba a la indústria en vehicles de transport adients, els quals hauran estat desinfectats abans de la seva càrrega, en l'explotació d'origen. A l'arribada a la indústria, després de la recollida de la documentació que l'empara i en funció d'un horari marcat per l'establiment, el bestiar serà descarregat i passarà a les quadres on hi romandrà en repòs en espera del sacrifici. Abans del sacrifici, el bestiar serà sotmès a inspecció sanitària pel personal facultatiu de l'empresa i els Serveis Veterinaris Oficials.

Les operacions de sacrifici dels animals, sagnat, escorxat, evisceració, etc..., es fan de forma higiènica i tenint en compte sempre les normes oficials vigents.

L'establiment disposa d'unes instal·lacions per a la recollida de la sang, extreta en el moment del degollat.

Els camions de transport de bestiar, i un cop descarregats, es netejaran i desinfectaran a les pròpies instal·lacions.

Com a activitats secundàries es realitzaran les activitats d'especejat, tractament de menuts, tractament de vísceres i triperia.

Les carns obtingudes s'expediran principalment especejades, ja sigui en fresc o congelades o bé en forma de canal.

Sala d'especejament:

Les canals de la sala de l'especejament, procedeixen dels animals sacrificats a l'escorxador.

Esporàdicament, es recepcionen canals d'altres establiment en el moll refrigerats i s'emmagatzemen en càmeres específiques en espera del seu processat.

## Memòria

---

L'especejament pròpiament dit consisteix en:

- Especejat major: a la sala de quartejat, on s'obtenen les grans peces de la canal: cuixa, davant, mitjana i falda.
- Especejat menor: es fa la sala de desfer, on es duen a terme les següents operacions: desfer, polir i desossar.

Les carns i peces obtingudes es pengen en ganxos o paraigües, o bé s'envasen al buit i en caixa de cartró o en caixa d'ús alimentari.

Els productes acabats són:

- O bé, emmagatzemats en cambres frigorífiques, en espera de la seva expedició:
- O bé, són traslladats al túnel de congelació sotmesos a l'acció del fred per aconseguir una congelació ultraràpida, i posteriorment conservats en cambres de congelació a -20 °C, en espera de la seva expedició. Els productes acabats, una vegada congelats es posaran en palets.

En els esquemes adjunts es descriuen els diferents processos productius que es realitzen a l'empresa:

- Sacrifici boví.
- Sacrifici oví-cabrum.
- Especejat boví.
- Especejat oví-cabrum.

### **Necessitats d'Ús del sòl i el subsòl**

El municipi de Banyoles està situada a l'extrem nord oriental dels Països Catalans i és la capital de la comarca del Pla de l'Estany. Es troba a mig camí de la Costa Brava i dels Pirineus, formant un triangle de poblacions i indrets de gran interès històric i paisatgístic. Queda a 120 km de Barcelona i a 49 km de la frontera amb França.

La ciutat de Banyoles està ubicada a la riba oriental de l'Estany que porta el mateix nom, sobre la cota de 175 metres sobre el nivell del mar. Està situada al límit més oriental del Sistema Transversal Català, al mig d'una depressió natural que té el seu origen en la conca lacustre. Banyoles queda flanquejada al nord pels blocs abruptes de la Mare de Déu del Món i a ponent per la serra de Rocacorba. La plana està envoltada de serralades, excepte pel sud que s'obre la plana de Cornellà del Terri en direcció a Girona ciutat.

El terme municipal de Banyoles té una superfície de 10,89 km<sup>2</sup> i queda envoltat pels municipis de Porqueres i Fontcoberta.

Les instal·lacions de l'empresa "ROCA 1927, SLU.", es troben en el terme municipal de Banyoles, en la parcel·la cadastral amb referència, 1931602DG8613S, la qual està qualificada per ús urbà industrial.

Memòria

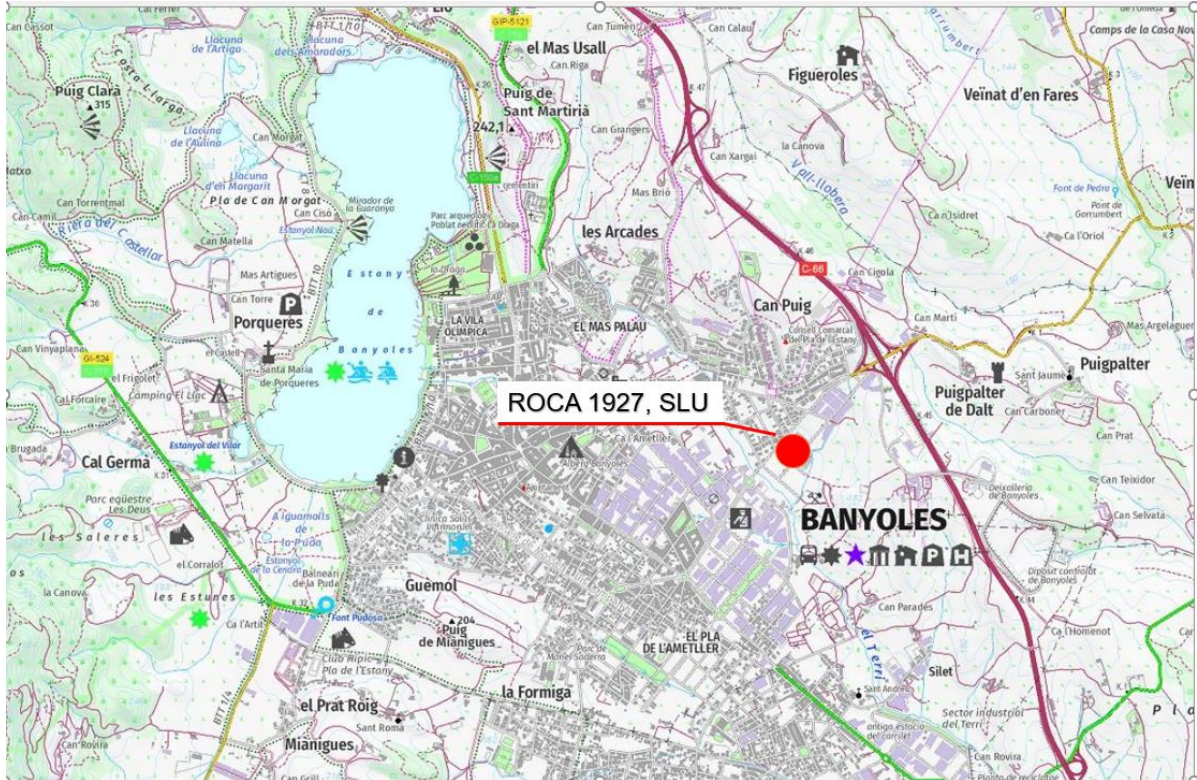


Figura 1: Situació de l'establiment de ROCA 1927, SLU respecte el casc urbà, les comunicacions i els accessos.

TM	Referència Cadastral	Qualificació
BANYOLES	1931602DG8613S	Urbà Industrial

El solar no està inclòs en cap zona declarada com a potencialment inundable, segons es desprèn dels plànols de Delimitació de zones inundables per a la redacció de l'Inuncat creat per l'Agència Catalana de l'Aigua, ni segons el Mapa de Protecció Civil de Catalunya.

L'activitat no es situa en cap espai protegit (LIC, ZEPA, etc.) es troba a 1,42 km de proximitat de la Xarxa Natura 2000 i afectat per la zona declarada zona vulnerable per contaminació de nitrats de Banyoles.

Memòria

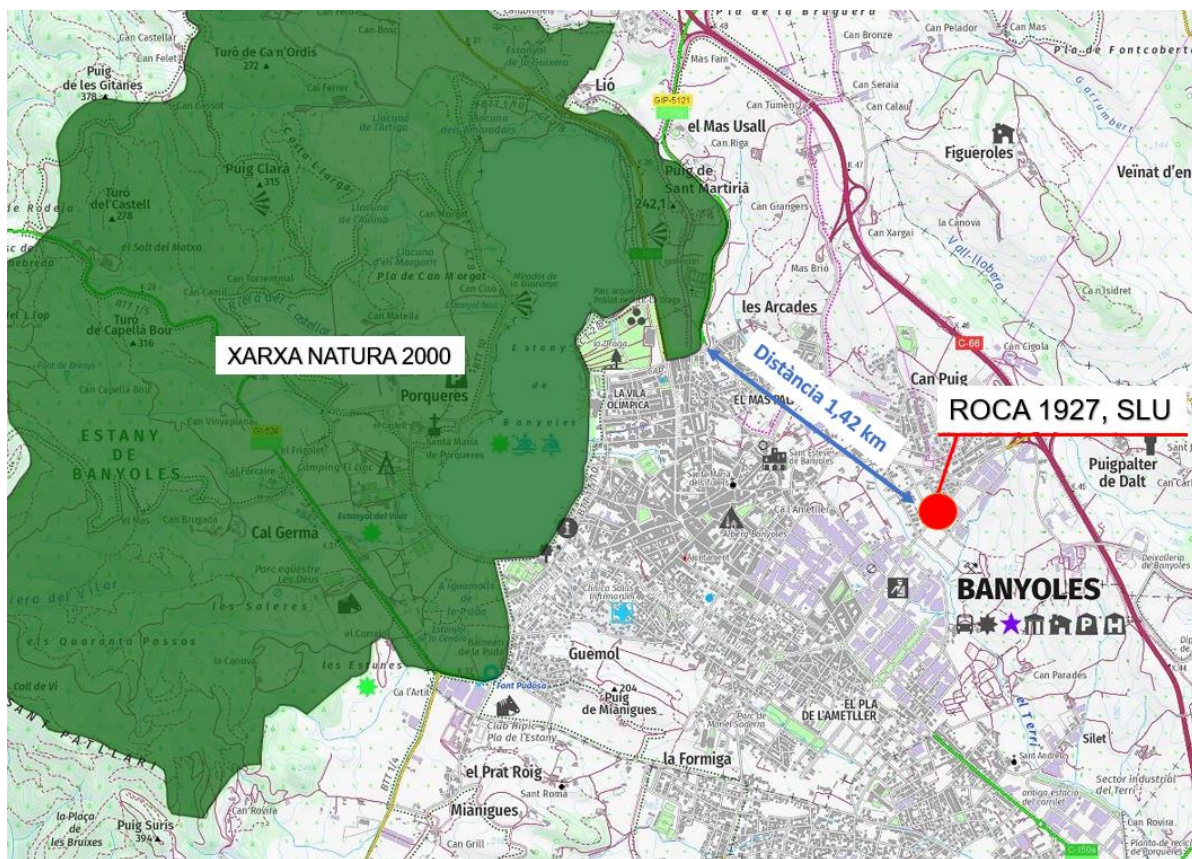


Figura 2: Situació de l'establiment respecte la Xarxa Natura 2000.

**Subsòl**

Segons l'estudi geotècnic dut a terme per CECAM SLU el desembre de 2003, la parcel·la on s'ubica l'establiment de ROCA 1927, SLU. Tal i com es mostra la taula inferior, els sondatges duts a terme a la parcel·la mostren les característiques següents:

Nivell	Composició	Fondària del límit superior de la capa (m)
Nivell R	Rebliment format per un paviment i una base granular	0,00 (superfície de la parcel·la)
Nivell A	Argiles de color marró i marró fosc amb concrecions d'òxids	0,20 a 1
Nivell B	Argiles i argiles sorrenques de color marró clar amb alguna passada de sorres	3,50 a 4,65
Nivell C	Argiles llimoses de colors marró i marró gris amb algunes passades de llims	4,10 a 7,80

L'activitat no ha d'afectar en res més al subsòl ni a la capa freàtica, atès que totes les aigües estaran canalitzades cap els desguassos i no es preveuen fonamentacions especials. Tampoc es preveu dipòsits soterrats de productes petrolífers.

### Paràmetres urbanístics

La superfície que ocuparà l'edificació industrial després de l'execució de l'actuació és:

La ubicació de les construccions, superfície i funcionalitat dels locals queda reflectida en plànols així com els acabats i els desguassos de cada dependència i generals.

Els principals paràmetres urbanístics seran:

<b>Normativa d'aplicació</b>	Normativa Urbanística segons Pla d'Ordenació Urbanística Municipal de Banyoles. Clau A12a – Zona d'activitat econòmica, industrial, subzona d'edificació aïllada – Subzona UP-4
<b>Tipus de sòl</b>	Sòl Industrial Tipus II

### JUSTIFICACIÓ COMPLIMENT NORMATIVA URBANÍSTICA

	POUM	PROJECTE
FAÇANA MÍNIM PARCEL·LA	28 m	34,90 m
PARCEL·LA MÍNIMA	1.300 m <sup>2</sup>	6.296 m <sup>2</sup>
EDIFICABILITAT NETA	< 1,13 m <sup>2</sup> st/m <sup>2</sup> sl	0,78 m <sup>2</sup> st/m <sup>2</sup> sl
OCUPACIÓ MÀXIMA	≤ 70 %	54,79%
ALÇADA REGULADORA	> 12,00 m	9,60
SEPARACIONS VEÏNS	≥5,00 m	5,00 m
PLACES D'APARCAMENT	m <sup>2</sup> parcel·la/100	63 places(*)
ALÇADA TANCA	2,50 m	2,50 m

(\*) La reserva de les places d'aparcament es garanteix mitjançant la ocupació de la parcel·la veïna, situada al carrer Molins Drapers, 27 i referència cadastral 1930101DG8613S

Segons el Pla d'Ordenació Urbanística Municipal de Banyoles aprovat al 2020, l'activitat es desenvolupa en zona definida com a Clau A12a – Zona d'activitat econòmica, industrial, subzona d'edificació aïllada – Subzona UP-4, sòl Industrial Dominant, amb ús INDÚSTRIA TIPUS II.

Segons la definició del POUM de l'Ajuntament de Banyoles, l'ús INDÚSTRIA TIPUS II és aquell que comprèn aquelles indústries condicionades a l'ús dominant de l'entorn, que poden produir efectes molestos sobre altres usos i que, fins i tot amb l'adopció de mesures no es poden admetre al costat de l'habitatge, excepte en sectors especialment reglamentats.

Des del punt de vista d'activitat, en tipus de sòl definit a la ubicació de l'establiment es permet el desenvolupament d'activitats de qualsevols dels Annexes segons la Llei 20/2009, per tant, es permet que l'activitat passi a estar classificada a l'Annex I.

### 3.- ACCIDENTS GREUS.

L'establiment s'abasteix de gas natural directament de la xarxa, sense realitzar cap emmagatzematge del mateix. Per tant no serà d'aplicació el Reial Decret 840/2015, de 21 de setembre, pel que s'aproven les mesures de control dels riscos inherents als accidents greus en els que intervenen substàncies perilloses.

### 4.- EMISSIONS RESIDUS I AFECTACIONS

#### 4.a.- Emissions a l'atmosfera

##### 4.a.1- Dades sobre emissions i gasos

Focus emissors

169	21	01	13467.001
-----	----	----	-----------

### Focus emissors

La instal·lació efectuarà els següents tipus d'emissions a l'atmosfera:

### **Focus difusos**

<b>Emissions Difuses</b>	<b>Denominació</b>	<b>Classe d'emissió</b>
1	Estabulació animals (Quadres; Femer)	Males olors
2	EDAR	Males olors
3	Emmagatzematge subproductes carnis	Males olors
4	Circulació vehicles transport de bestiar	Males olors
5	Circulació vehicles recollida residus	Males olors

Les zones habitades que potencialment es poden veure afectades, considerant un radi d'afectació directe de 150 m aproximadament, per les emissions difuses de l'establiment seran principalment les pròpies del polígon industrials i el barri de Can Puig de Banyoles.

Els principals focus emissors de males olors de l'activitat es troben a la zona més allunyada dels habitatges més propers, i amb l'apantallament de l'edifici es redueix molt les molèsties causades.

Les operacions de descàrrega de bestiar, de canals i de recollida de residus i subproductes carnis també es realitza a aquesta zona, suposant una reducció en les molèsties derivades en matèria d'olors i sorolls.

### Mesures correctores per a les males olors:

L'Ajuntament de Banyoles disposa d'Ordenança d'Oloros aprovada definitivament en data de 26/05/2008 per regular les males olors generades a les activitats, l'activitat donarà compliment a aquesta ordenança.

Les bones pràctiques i mesures correctores que aplica l'establiment pel compliment de la normativa son les següents:

#### *Quadres de bestiar:*

Les quadres estan cobertes per protegir els animals de les inclemències climàtiques cosa que també dificulta la dispersió d'olors.

La densitat d'animals a les quadres no supera els límits permisos, en compliment de les normatives de benestar animal.

Les quadres es netegen diàriament amb aigua en els moments en què no hi ha animals per evitar que hi hagin fems a les quadres i passadissos per on han de passar els animals cap a l'atordidor.

Setmanalment les quadres es netegen i desinfecten seguint el que s'estableix en el pla de neteja de l'empresa.

#### *Estació depuradora d'aigües residuals:*

Optimització del funcionament dels equips per garantir una correcta qualitat de l'aigua depurada cosa que també evita que es generin més olors de les inevitables derivades de reaccions anòxiques.

---

Memòria

---

El dipòsit homogeneïtzador està soterrat i tapat, i el dipòsit de fangs activats està soterrat i tapat dins de l'edifici de l'EDAR, per tant, no causen molèsties de males olors a les zones properes.

L'assecatge i emmagatzematge de fangs de depuradora es troba en un local cobert, fet que dificulta la dispersió d'olors.

Elaboració d'un pla de manteniment preventiu de les instal·lacions que asseguri el bon funcionament dels equips.

#### *Emmagatzematge de subproductes carnis*

En compliment de la normativa aplicable de subproductes animals, els teixits animals són retirats diàriament per transportistes i gestors autoritzats, a fi d'evitar que s'iniciïn processos de putrefacció de la carn.

Els dipòsits de restes animals es trobaran en bon estat d'ús, seran hermètics i estancs per dalt per evitar que hi entri aigua (pluja) i es dispersin les olors.

#### *Camions de transport de bestiar i recollida de residus*

Els camions de transport bestiar, han de complir uns horaris establerts per a la seva descàrrega, de manera que es minimitza la presència de vehicles de transport de bestiar a la zona, així com els temps d'espera dels animals dins els vehicles.

Els camions de recollida de residus, han de complir uns horaris establerts per a la seva descàrrega, de manera que es minimitza la presència de vehicles de recollida de residus a la zona.

#### *Obradors en general:*

Seguir el pla de neteja i desinfecció aprovat i supervisat per Servei Veterinari Oficial.

El pla de neteja i desinfecció inclourà com a mínim: compliment de la normativa tècnica-sanitària. sectorial i un programa temporal de neteja de les instal·lacions i els equips.

La direcció de la indústria establirà i farà complir el programa de neteja i desinfecció.

La direcció dominant del vent a la zona és direcció sud, segons dades de l'estació meteorològica de Banyoles del Servei Meteorològic de Catalunya.

Amb vents de component NW les emissions difoses afecten principalment la part SE de Banyoles, la part SE no tindrà cap afectació significativa, ja que tal i com s'observa a la ortofoto annexa la zona afectada són terrenys on no hi ha ubicat cap habitatge:

#### Mesures correctores per als fums de combustió

Es disposa de:

Programa de manteniment per tal de vigilar periòdicament el bon funcionament dels cremadors i optimitzar el consum de combustible.

Xemeneies d'altura suficient que permetran una bona dispersió de les emissions a l'atmosfera.

#### **Focus puntuals de combustió:**

169	21	01	13467.001
-----	----	----	-----------

D'acord amb l'article 18 del decret 139/2018, de 3 de juliol, els focus emissors a l'atmosfera associats a instal·lacions de combustió que cal que estiguin registrats de forma electrònica són els classificats com a A, B, C o "-" (sense grup assignat) del CAPCA, incloent-hi els focus d'emissió no sistemàtica, que es troben dins d'establiments classificats en el grup A, B o C del CAPCA. A data 24 d'abril de 2015 el departament de territori i sostenibilitat va engegar una nova aplicació informàtica amb l'objectiu d'agilitzar els tràmits dels llibres de registre de focus emissors, així com fer-los accessibles i consultables telemàticament. Per aquest motiu, s'ha procedit a inscriure els diferents focus a l'aplicació informàtica esmentada, de manera que el seu llibre de registre ja és accessible i consultable telemàticament.

La relació de focus puntuals de combustió presents a l'establiment serà:

Emissions puntuals Focus.Núm.	Denominació	Llibre de registre	Combustible	Potència tèrmica MWt	Tipus Emissió	Codi CAPCA
1	Caldera de vapor 1	NR-029814-C	Gas natural	1,31	Fums de combustió	C 03 01 03 03*
2	Caldera de vapor 2	NR-029815-C	Gas natural	0,41	Fums de combustió	C 03 01 03 04*

\*D'acord amb el Reial Decret 100/2011 de 28 de gener i el Reial Decret 1042/2017, de 22 de desembre les calderes passen estar classificades en el grup B, ja que aquestes es troben situades a menys de 500 m del nucli de població de Banyoles.

Segons el DECRET 319/1998, de 15 de desembre, sobre límits d'emissió per a instal·lacions industrials de combustió de potència tèrmica inferior a 50 MWt i instal·lacions de cogeneració, derogat parcialment mitjançant el Decret 139/2018, de 3 de juliol, sobre els règims d'intervenció ambiental atmosfèrica dels establiments on es desenvolupin activitats potencialment contaminants de l'atmosfera, els límits d'emissió de contaminants, per als focus d'emissió no superaran els següents valors:

Contaminant	Valor límit	Mètode
NOx (expressat com a NO2)	450 mg/Nm3	UNE-EN 14792 EPA 7 IT-AT 22
CO	300 mg/Nm3	UNE-EN 15058 IT-AT 22
PST	50 mg/Nm3	UNE-EN 13284-1

Límits d'emissió referits a les següents condicions: T= 273 K, P= 101.3 kPa i gas sec.  
 Límits d'emissió referits a un contingut d'oxigen del 3%, només es realitzarà correcció quan se superi aquest percentatge.

Es disposa de:

Programa de manteniment per tal de vigilar periòdicament el bon funcionament dels cremadors i optimitzar el consum de combustible.

Xemeneies d'altura suficient que permeten una bona dispersió de les emissions a l'atmosfera i el seu disseny s'ajusta als requeriments de la norma UNE 123001, referent al càlcul, disseny i instal·lació de xemeneies.

#### 4.a.2.- Sorolls i vibracions

El soroll continu en aquest establiment pot ésser originat per:

- Activitat en general: Comprèn les operacions diàries de treball, la maquinària de procés, EDAR i les operacions de càrrega i descàrrega. Els horaris de treball es correspondran segons:



Memòria

---

<b>Torn</b>	<b>Horari inici</b>	<b>Horari final</b>
Sacrifici d'oví-cabrum	5:00	6:00
Sacrifici de boví	6:00	14:00
Especejament boví	5:00	14:00
Especejament oví	5:00	14:00
Descàrrega bestiar	6:00	22:00
Cirruclació de camions	5:00	22:00
Neteja instal·lacions	14:00	22:00
EDAR	0:00	0:00
Administració	6:00	18:30

- Equips alternatius: Comprèn tots aquells equipaments per a la producció de fred i aire comprimit.
- Condensadors frigorífics: Majoritàriament els condensadors frigorífics se situen en terrasses i cobertes.
- Equips alternatius, maquinària en general, i conduccions de serveis industrials.

Les operacions de descàrrega de bestiar i de canals i de recollida de residus, subproductes carnis i càrrega i descàrrega de caixes, també es realitza a la part més allunyada dels habitatges més propers, suposant això una reducció en les molèsties derivades en matèria d'olors i sorolls.

L'Ajuntament disposa d'ordenança reguladora del soroll i les vibracions aprovada en data de 29/09/2014 amb el corresponent Mapa de Capacitat Acústica.

La zonificació de la zona segons l'esmentat Mapa és:



Els límits d'immissió a l'ambient exterior, segons el Decret 176/2009, a les diferents zones establertes en el Mapa de Capacitat Acústica de Banyoles, publicat el 8 d'agost del 2014 al BOP de la província de Girona.

<b>Ambient Exterior</b>			
Valors límit d'immissió en dBA			
<b>Zona de sensibilitat acústica i usos del sòl</b>	<b>Dia</b> Ld(7h-21h)	<b>Vespre</b> Le(21h-23h)	<b>Nit</b> Ln(23h-7h)
(A4) Predomini del sòl d'ús residencial	60	60	50
(B1) Coexistència de sòl d'ús residencial amb activitats i/o infraestructures de transpot existents.	65	65	55
(B2) Predomini del sòl d'ús terciari diferent	65	65	55
(B3) Àrees urbanitzades existents	65	65	55
<b>(C2) Predomini del sòl d'ús industrial.</b>	<b>70</b>	<b>70</b>	<b>60</b>

I l'ambient interior són:

<b>Ambient Interior</b>			
Valors límit d'immissió en dBA			
<b>Ús del local d'immissió</b>	<b>Dia</b> Ld(7h-21h)	<b>Vespre</b> Le(21h-23h)	<b>Nit</b> Ln(23h-7h)
Habitatge o ús residencial			
Dormitoris	35	35	30

#### 4.b.- Aigües de consum i residuals

Part de l'aigua de consum de l'establiment s'obté a través de la xarxa d'abastament municipal i l'altra part d'un pou situat a la mateixa parcel·la.

El subministrament d'aigua es produeix a través de tercers, per part de l'empresa Aigües de Banyoles, S.A. (Referència 05915) i a través de subministrament propi, mitjançant un pou situat a la pròpia parcel·la, degudament autoritzat en el registre d'aigües amb el número UDPH2008000265 per a un cabal de 5.000 m<sup>3</sup>/any.

L'empresa disposa de comptadors tant en el subministrament de tercers (ITRÓN D15TD079769K), com en el subministrament de pou propi (ELSTER IBERCONTA A14WG727131Q).

Actualment, amb l'ampliació de producció projectada per l'empresa, s'estima que s'augmenti el consum d'aigua, la proporció estimada d'abastament serà la següent:

Subministrament	m <sup>3</sup> /any	Proporció
Pou	5.000,00	7,87%
Tercers	58.500,00	92,13%
<b>TOTAL</b>	<b>63.500,00</b>	<b>100%</b>

Els principals usos de l'aigua, així com la quantitat anual consumida per a la capacitat prevista en el projecte, s'estimen en:

Usos de l'aigua		
Procés Productiu	63,8	m <sup>3</sup> /dia.
Neteges	178,5	m <sup>3</sup> /dia.
Domèstic i Sanitari	12,8	m <sup>3</sup> /dia.
<b>TOTAL</b>	<b>255,0</b>	<b>m<sup>3</sup>/dia.</b>
<b>Consum mig horari</b>	<b>15,94</b>	<b>m<sup>3</sup>/h</b>
<b>Consum mig diari</b>	<b>255,0</b>	<b>m<sup>3</sup>/dia.</b>
<b>Consum anual</b>	<b>63.500</b>	<b>m<sup>3</sup>/any</b>

L'aigua de consum garantirà el compliment del RD 140/2003, de 7 de febrer, pel que s'estableixen els criteris sanitaris de la qualitat de l'aigua de consum humà i posteriors modificacions.

Amb una periodicitat de 4 anys s'elaborarà la declaració de l'ús i la contaminació de l'aigua (DUCA).

Trimestralment es presentarà la declaració trimestral de volum d'aigua (B6) amb les lectures dels comptadors d'aigua provinent de fonts pròpies i de la xarxa.

#### Punt d'abocament

El 02/11/2020 amb ID registre E2020009937 es va presentar la Sol·licitud renovació permís d'abocament al Consell Comarcal del Pla de l'Estany, sol·licitant un increment del cabal abocat fins als 30.000 m<sup>3</sup>/any, equivalents a 82,2 m<sup>3</sup>/dia. Aquesta sol·licitud actualment es troba en tràmit.

Donat l'increment de producció que es descriu en aquest projecte, s'estima que també hi haurà un augment proporcional de les aigües abocades passant a 63.500 m<sup>3</sup>/any.

Punt d'abocament

Es disposa de dos punts d'abocament d'aigües residuals corresponents a:

Punt abocament			
1	ETRS-89	X = 481.792	Procés Productiu i Neteja
		Y = 4.662.846	
2	ETRS-89	X = 481.756	Sanitàries
		Y = 4.662.875	

Cabals

El cabal d'aigües residuals generat en condicions de producció normals, i un cop executat el projecte, s'estima en:

Abocament d'aigües residuals depurades es realitza diàriament, 365 dies/any, 24 h/dia, s'estima que s'abocarà un cabal anual de 60.325 m<sup>3</sup>/any, equivalents a 165,3 m<sup>3</sup>/dia.

	Aigües Residuals Punt Abocament 1	
<b>Cabal d'aigües residuals anual</b>	60.325,0	m <sup>3</sup> /any
<b>Cabal d'aigües residuals diari</b>	165,3	m <sup>3</sup> /dia
<b>Cabal d'aigües residuals horari</b>	6,89	m <sup>3</sup> /h
<b>Cabal d'aigües residuals punta horari</b>	8,26	m <sup>3</sup> /h

Abocament d'aigües sanitàries, s'estima que s'abocarà un cabal anual de 3.175 m<sup>3</sup>/any, equivalents a 12,8 m<sup>3</sup>/dia.

	Aigües Sanitàries Punt Abocament 2	
<b>Cabal d'aigües sanitàries anual</b>	3.175,0	m <sup>3</sup> /any
<b>Cabal d'aigües sanitàries diari</b>	12,8	m <sup>3</sup> /dia
<b>Cabal d'aigües sanitàries horari</b>	0,53	m <sup>3</sup> /h
<b>Cabal d'aigües sanitàries punta horari</b>	0,64	m <sup>3</sup> /h

En el Document Plànols s'adjunta plànol, on es detalla la xarxa d'evacuació de les aigües residuals amb l'esquema de funcionament del sistema de filtració i el punt d'abocament.

**4.c.- Generació de residus**

El codi de productor de residus de l'establiment és: **P-15963.1**

La gestió de residus es realitzarà segons s'estableix en el DECRET 93/1999, de 6 d'abril, sobre procediments de gestió de residus, el Decret 197/2016, de 23 de febrer, sobre la comunicació prèvia en matèria de residus i sobre els registres generals de persones productores i gestores de residus de Catalunya (el qual DEROGA els articles, 4, 9, 10, 11, 12, 13 i 14 del Decret 93/1999, de 6 d'abril, de procediments de gestió de residus), segons el Reial Decret 553/2020, de 13 de març, pel que es regula el trasllat de residus a l'interior del territori de l'Estat i el Decret 152/2017, de 17 d'octubre, sobre la classificació, la codificació i les vies de gestió dels residus a Catalunya.

En particular:

- Es promourà la recollida selectiva, per part de transportistes i gestors autoritzats.

- Els residus considerats com especials s'emmagatzemaran a cobert en zones específiques, i amb mesures de contenció de vessaments líquids, degudament etiquetats per tal de determinar-ne els riscos. Donat el poc volum anual generat dels mateixos, **es sol·licita autorització per a l'emmagatzematge a l'establiment amb períodes màxims de 12 mesos**, en el present tràmit d'ampliació de la Llicència Ambiental. Segons la interpretació per part de l'Agència de Residus de Catalunya de l'establert al Reial Decret 833/1988 i a la Llei 20/2009, és competència de l'Ajuntament que atorga la Llicència Ambiental autoritzar l'emmagatzematge que se sol·licita, i que així s'integri en la Llicència Ambiental que s'atorgui.
- Es realitzaran plans per a la minimització de residus perillosos, amb una periodicitat de 4 anys, donat que l'activitat genera una quantitat de residus especials superior a 10 t/any .
- Els residus considerats com inerts, s'emmagatzemaran en zones específiques, per un període màxim de 12 mesos a les pròpies instal·lacions.
- Es disposarà d'un registre intern de residus, i anualment es realitzarà la declaració de residus industrials.
- Es donarà compliment a la Llei d'envasos i residus d'envasos, i en particular:
  - o L'empresa només comercialitza envasos de tipus industrials de manera que s'acollirà a la disposició addicional primera de la llei d'envasos, segons la qual el posseïdor final de l'envàs n'és el responsable de la seva gestió.
  - o Anualment es realitzarà la Declaració Anual d'Envasos.
  - o S'elaborarà un Pla Empresarial de Prevenció d'Envasos si d'acord amb l'article 3 del Reial Decret 782/1998, que desenvolupa el reglament per a l'execució de la llei d'envasos, les empreses envasadores que durant un any natural posin al mercat una quantitat de productes envasats susceptible de generar residus d'envasos en quantitats superiors a les següents:
    - 250 t, si es tracta exclusivament de vidre
    - 50 t, si es tracta exclusivament d'acer
    - 30 t, si es tracta exclusivament d'alumini
    - 21 t, si es tracta exclusivament de plàstic
    - 16 t, si es tracta exclusivament de fusta
    - 14 t, si es tracta exclusivament de cartró o materials compostos (p. e. cartró per begudes)
    - 350 t, si es tracta de diferents materials i cadascun d'ells no supera, individualment, les quantitats anteriors
  - o El retorn d'envasos a proveïdor es realitzarà si aquest disposa del corresponent SDDR.

Amb l'entrada en vigor del Reial Decret 553/2020 de 2 de juny, pel que es regula el trasllat de residus a l'interior del territori Espanyol que deroga el Reial Decret 180/2015 pel qual es regula el trasllat de residus a l'interior del territori de l'Estat serà necessari:

- Disposar d'un contracte previ a l'inici d'un trasllat en el que s'indiquin les especificacions dels residus, les condicions del trasllat i les obligacions de les parts quan es presenten incidències.
- Tramitar la notificació prèvia (NP) per tots aquells residus que no requereixin FA i que es classifiquen en els següents supòsits:
  - o Residus perillosos que no necessiten fitxa d'acceptació segons el Decret 93/1999.

Memòria

- Residus destinats a operacions d'eliminació que no necessiten fitxa d'acceptació segons el Decret 93/1999.
- Residus domèstics mesclats (LER 200301) destinats a valorització.
- Residus destinats a instal·lacions d'incineració classificades com a valorització (R1/V61).
- Tramitar el document d'identificació (DI), per tal d'acompanyar el transport, per tots aquells trasllats de residus que no requereixen FS o FI.

Els subproductes carnis es gestionaran segons:

- Reglament (CE) núm.1069/2009, per el que s'estableixen les normes sanitàries aplicables als subproductes animals i als productes derivats no destinats al consum humà.
- Reglament (UE) núm. 142/2011, per el que s'estableixen les disposicions d'aplicació del Reglament (CE) núm. 1069/2009.
- Reglament (UE) núm. 749/2011, que modifica el Reglament (UE) nº 142/2011.
- Decret 15/2010, de 9 de febrer, de distribució de funcions en matèria de subproductes animals no destinats al consum humà

En compliment del Reglament (CE) núm.1069/2009, per el que s'estableixen les normes sanitàries aplicables als subproductes animals i als productes derivats no destinats al consum humà, a l'establiment es generarà material de categoria 1,2 i 3 corresponent a:

- Material Categoria 1: Material Específic de Risc, Comisos boví, Residus desbast filtre entrada EDAR amb llum inferior o igual a 6 mm.
- Material Categoria 2: Fems, Contingut intestinal, Sang Zootècnica.
- Material Categoria 3: Sang Tècnica, Restes productes carnis i ossos (línies boví, oví i cabrum).

El material de les diferents categories s'etiquetarà segons:

- Categoria 1 s'etiquetarà segons: "Material de categoria 1: Només per a eliminació". Color Negre
- Categoria 2 s'etiquetarà segons: "Material de categoria 2: No apte pel consum animal". Color Groc.
- Categoria 3 s'etiquetarà segons: "Material de categoria 3. No apte pel consum humà", o bé "Només per a fabricació aliments animals de companyia" o "Només per a fabricació de productes derivats. No apte pel consum humà", segons correspongui. Color Verd.
- Com a cas especial els fems, s'etiquetaran com a "Fems".

A l'annex núm. 9 es realitza l'estudi de residus i subproductes càrnics no valorats a la pròpia planta, amb especificació de descripció, quantitat anual, tractament i mètode de valoració.

**La producció anual prevista de residus perillosos i no perillosos s'estima en:**

TOTAL RESIDUS PERILLOSOS		2.561,5	t/any
TOTAL RESIDUS NO PERILLOSOS		1.630,1	t/any

#### 4.d.- Pols

Se'n pot generar per

- La circulació de vehicles

La circulació de vehicles no aixecarà pols en quantitats significatives atès que tots els espais de rodatge estaran pavimentats.

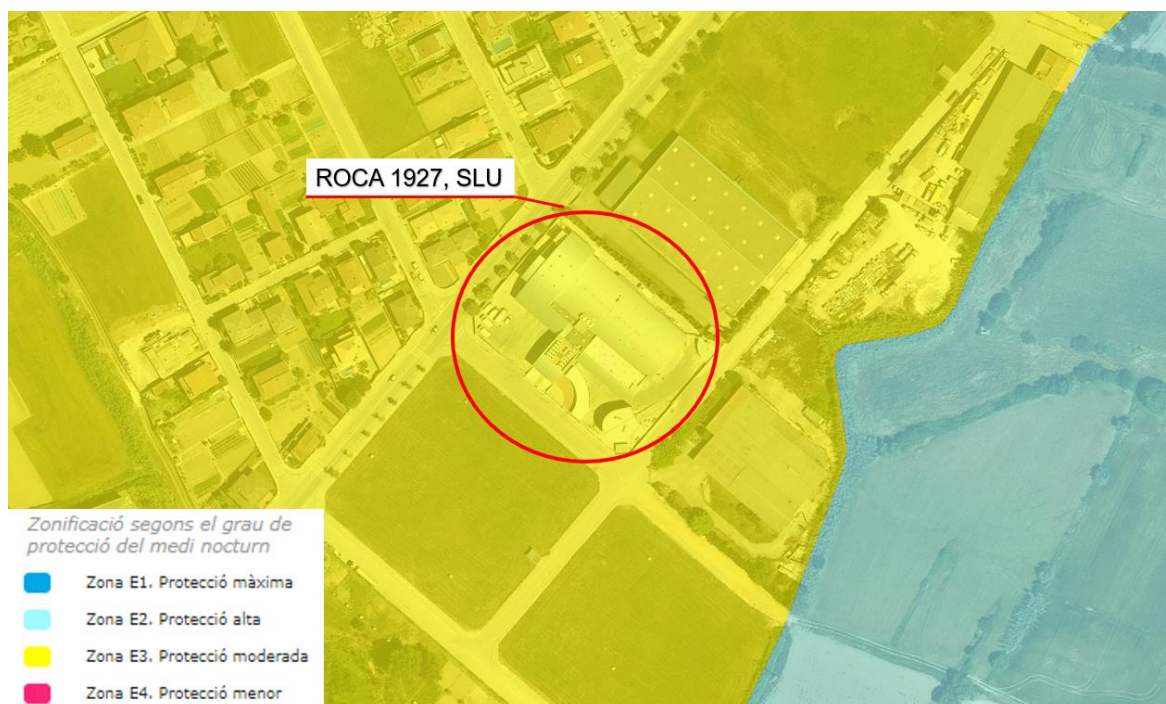
#### 4.e.- Contaminació lluminosa

Els espais al voltant de l'edifici restaran il·luminats. Cal tenir present en aquest sentit que l'horari de sacrifici i especejat s'inicia a la matinada, i per tant, cal mantenir il·luminats els accessos i patis per on circulen aquests vehicles.

Tal i com recull l'apartat g de l'article 3 de la Llei 6/2001 (Modificació de la Llei 9/2011), els espais concrets de les instal·lacions industrials que, en aplicació de la normativa vigent en matèria de seguretat industrial o de seguretat en el lloc de treball, necessiten unes condicions específiques d'il·luminació no conciliables amb la normativa de protecció del medi nocturn", queden exempts d'aplicació.

Es considera que la il·luminació exterior serà conciliable amb la normativa de protecció del medi nocturn donat que la seva utilització serà necessària per il·luminar les zones de pas i trànsit de vehicles assegurant un mínim de 25 lux per a zones de treball i evitar així accidents laborals. A més, donada la ubicació de l'establiment en un polígon industrial, on l'enllumenat dels carrers restarà encès tota la nit, es considera que la il·luminació dels exteriors de la nau no suposarà un impacte superior al que provoca l'enllumenat dels carrers.

La zonificació de l'establiment és E3 (àrees incloses en àmbits territorials que admeten una brillantor mitjana), segons es determina del mapa que estableix les zones de protecció del medi ambient envers la contaminació lluminosa, aprovat amb la Resolució TES/1536/2018, de 29 de juny, tal i com es mostra en la imatge inferior:



Les làmpades que s'han d'emprar, en funció de l'horari d'ús i de la zona de protecció envers la contaminació lumínica en què estan ubicades, són les següents:

Memòria

Làmpades	Vespre Nit	Zona E1	Zona E2	Zona E3	Zona E4
		Tipus I*	≤ 4.200 K	≤ 4.200 K	≤ 4.200 K
		Tipus I*	≤ 3.000 K	≤ 4.200 K	≤ 4.200 K

\* Actualment les làmpades que compleixen amb els preceptes per Tipus I són les làmpades de vapor de sodi o el LED Ambre.

El màxim flux hemisferi superior (FHS) no podrà superar

FHS (%)	Vespre Nit	Zona E1	Zona E2	Zona E3	Zona E4
		1	5	10	15
		1	1	5	10

La relació de l'enllumenat de l'establiment i el càlcul del flux lluminós d'aquest és:

Tecnologia	Ut.	Marca	Model	Potència	Flux lluminós	Eficàcia nominal típica	Flux lluminós	Any	Temp color	FHS inst	Angle màxim segons corba catàleg
				W	lm	lm/W	φ		K	%	°
Focus LED	2	SECOM	SECOM PROTEK 4125 58 25 84 LED 25W	25	3.165	126,60	6.330	>2015	4.000	<5%	20
Tub LED	2	Philips	CorePro LEDtube 1500 mm 22W	22	2.000	90,91	4.000	>2015	4.000	<5%	20
Vapor de sodi	4	Philips	MASTERColour CDM-T MW eco 360W/842	360	35.400	98,33	141.600	>2015	4.200	<5%	20

ZONA E3

Flux lluminós establiment	
φ	
Klm	
152	< 500 KLM = ALTA INCIDÈNCIA = OBLIGACIÓ CONTROL SECTORIAL CONTAMINACIÓ

El Flux lluminós de l'establiment és de 152 klm, per tant, al ser inferior a 500 klm no es precisa l'obligació de realitzar un control sectorial de contaminació lumínica.

Es preveu la utilització de lluminàries del tipus LED amb temperatura de color <4.200 K:

- Làmpades que tinguin menys del 15% de radiància per sota dels 440 nm, dins del rang de longituds d'ona comprès entre 280 i 780 nm en zones E3 i menys del 5% de radiància per sota dels 440 nm, dins del rang de longituds d'ona comprès entre 280 i 780 nm en zones E2.
- Projector d'enllumenat exterior asimètric amb equip LED amb temperatura de color < 4.200 K de potència situat a la façana i a una alçada de 6 m.
- Totes les làmpades exteriors seran de classe d'eficiència energètica A, A+ o A++.
- El pàmpol emetrà un proporció de flux lumínic cap el hemisferi superior igual o inferior al: 10% en horari de vespre i igual o inferior al 5 % en horari nocturn amb un índex d'enlluernament per a vianants de I = 7.000. El llum estarà verificat per una ECA de la Generalitat.
- El nivell màxim d'il·luminació intrusa serà de 10 lux en horari de vespre i de 5 lux en horari nocturn.
- Els nivells màxims d'intensitat lumínica emesa per una llum en direcció a àrees o es pugui provocar molèstia o enlluernament a persones és de 10.000 cd.

En el programa de manteniment de l'establiment es preveurà efectuar el manteniment periòdic de les lluminàries exteriors de forma que el seu rendiment sigui màxim. Consistiran en neteges de la lluminària i especialment de l'òptica de la mateixa. Es farà un cop a l'any.



A l'annex núm. 10 es fan les consideracions precises per la instal·lació de lluminàries exteriors, per tal que generin la mínima contaminació lluminosa.

## **5.-. PROTECCIÓ CONTRA INCENDIS**

En compliment de la Llei 3/2010, de 18 de febrer, de prevenció i seguretat en matèria d'incendis en establiments, activitats, infraestructures i edificis, l'anàlisi dels diferents sistemes de protecció i extinció d'incendis, es realitzarà en un document independent a la tramitació de l'Autorització Ambiental.

## 6.- REQUERIMENTS DE L'ACTIVITAT RESPECTE ALS SERVEIS PÚBLICS

### 6.1.- Serveis d'aigua potable

Cabal diari estimat	63.500 m <sup>3</sup> /dia
Procedència	Pous propis i xarxa d'abastament municipal

### 6.2.- Sanejament

Tipus d'abocament	Xarxa pública de sanejament
Nombre de punts d'abocament	2
Cabals d'aigües residuals	173,97 m <sup>3</sup> /dia
Tractaments previs	Depuradora biològica i Físco-Química.

### 6.3.- Altres serveis públics

Recollida de residus	Contractes amb gestors autoritzats i processat dels subproductes carnis al propi centre
----------------------	---

Josep Verdaguer i Montanyà

Girona, Febrer de 2022

## PLÀNOLS

## ÍNDIX DE PLÀNOLS

Plànol núm. 1. – Situació i emplaçament

Plànol núm. 2.- Plànol d'urbanització i instal·lacions amb incidència ambiental

Plànol núm. 3. – Distribució, funcionalitats i béns d'equip. Planta Baixa.

Plànol núm. 4. – Distribució, funcionalitats i béns d'equip. Planta Pis 1r.

Plànol núm. 5. – Distribució, funcionalitats i béns d'equip. Planta Pis 2n.

Plànol núm. 6. – Distribució, funcionalitats i béns d'equip. Planta Coberta.

Plànol núm. 7. – Façanes.

Plànol núm. 8. – Plànol de sanejament. Planta Baixa.

Plànol núm. 9. – Plànol de sanejament. Planta Pis 1r.

Plànol núm. 10. – Plànol de sanejament. Planta Pis 2n.

Plànol núm. 11. – Esquema funcionament EDAR.